

INTERVENCIÓ ARQUEOLÒGICA AL CARRER DE LA CANUDA, 35 / CARRER DE LA FLOR, 3

DISTRICTE DE CIUTAT VELLA – BARCELONA

Barcelona, Barcelonès

Del 6 al 20 d'agost de 2014



Codi: 082/14

Generalitat de Catalunya: R/N 470 K121 N-B 2014/1-11289

Dídac Pàmies Gual

Mataró, 1 de setembre de 2014

C. Hospital, 35 baix dreta
08301 Mataró
T./F. 937903259 | M. 619882005
E-mail correu@antequem.cat

Intervenció arqueològica

Carrer de la Canuda, 35 / carrer de la Flor, 3 (Codi 082/14)
Barcelona, Barcelonès

SUMARI

1. SITUACIÓ.....	4
2. MARC GEOGRÀFIC I GEOLÒGIC.....	4
3. NOTÍCIA HISTÒRICA.....	4
4. ANTECEDENTS ARQUEOLÒGICS.....	5
5. MOTIVACIÓ.....	6
6. OBJECTIUS.....	7
7. FONAMENTS DE DRET.....	7
8. METODOLOGIA.....	7
9. TREBALLS REALITZATS.....	7
10. RESULTATS DE LA INTERVENCIÓ.....	8
11. CONCLUSIONS.....	9
12. BIBLIOGRAFIA.....	9

ANNEX 1. RESOLUCIONS GENERALITAT DE CATALUNYA

ANNEX 2. DOCUMENTACIÓ FOTOGRÀFICA

ANNEX 3. UNITATS ESTRATIGRÀFIQUES

ANNEX 4. DOCUMENTACIÓ PLANIMÈTRICA

Intervenció arqueològica

Carrer de la Canuda, 35 / carrer de la Flor, 3 (Codi 082/14)
Barcelona, Barcelonès

FITXA TÈCNICA

Lloc de la intervenció	Intervenció arqueològica Carrer de la Canuda, 35 / carrer de la Flor, 3
Població i comarca	Barcelona, Barcelonès
Jaciment/s arqueològic/s	Barcelona
Coordenades UTM (ETRS89)	X=430826 / Y= 4581821 / Z= 11,2
Promoció	Comunitat de veïns
Execució de l'obra	Mora serveis
Execució intervenció	Antquem, SL
Direcció tècnica	Dídac Pàmies Gual
Tipus d'intervenció	Preventiva
Activitat autoritzada	Seguiment i excavació arqueològica
Expedient Generalitat de Catalunya	R/N 470 K121 N-B 2014/1-11289
Codi	082/14
Dates intervenció	Dia 18 d'agost de 2014 (autorització fins al 20 d'agost)
Resum	En motiu de la construcció d'un fossat d'ascensor i el rebaix de la rampa d'accés a la finca núm. 35 del carrer de la Canuda, s'ha dut a terme un control arqueològic dels treballs realitzats que ha permès constatar que les obres afecten únicament a serveis actuals de la finca, així com estratigrafia aportada durant la construcció de la mateixa vers l'any 1870.
Paraules clau	segle XIX

Intervenció arqueològica

Carrer de la Canuda, 35 / carrer de la Flor, 3 (Codi 082/14)
Barcelona, Barcelonès

1. SITUACIÓ

La present intervenció arqueològica s'ha dut a terme a l'interior de la finca núm. 35 del carrer de la Canuda i núm. 3 del carrer de la Flor, amb la fitxa cadastral 0920207DF3802B, al districte de Ciutat Vella de Barcelona.

2. MARC GEOGRÀFIC I GEOLÒGIC

L'actual configuració de la comarca del Barcelonès és el resultat d'una voluntat racional per tal de no deixar la ciutat de Barcelona aïllada en el moment de la repartició comarcal del país. Aquest aïllament, de fet, s'havia accentuat després de que s'anessin annexionant, entre 1897 i 1921, tota una sèrie de poblacions que envoltaven la ciutat comtal: Sant Martí de Provençals, Sant Andreu de Palomar, Horta, Gracia, Sant Gervasi de Cassoles, Sarrià, les Corts de Sarrià i Sants.

Així doncs, la creació de la comarca del barcelonès va servir per aglutinar, juntament amb la ciutat comtal, una sèrie de pobles que atenent exclusivament la morfologia del territori, seria més lògic que formessin part de les comarques limítrofes. Seria el cas, per posar alguns exemples, d'Esplugues de Llobregat o Sant Just Desvern, integrats dins del Barcelonès però que, de fet, pertanyen a la comarca geogràfica del Baix Llobregat.

Ja dins del vessant de la geologia l'indret on ha tingut lloc la intervenció, està situat dins la zona formada per terrenys quaternaris que hom coneix com a Pla de Barcelona. Està obert a la mar i limitat a l'oest per la Serralada litoral i, a migjorn, per la falla que segueix, ran de mar, des del Garraf i el turó de Montjuïc seguint pels turonets, ara integrats dins de la trama urbana, dels Ollers, del Tàber, de les Falzies, de la Bota, etc., fins al turó de Montgat, més enllà del Besòs. El Pla presenta una zona de ruptura amb la presència d'un salt o esglaó d'uns vint metres, clarament visible en la morfologia urbana (les baixades de Jonqueres, de la Via Laietana o del carrer de les Moles, per citar alguns exemples). De l'esglaó cap a mar, a diferència del que trobem a la zona superior, no hi ha sòcol de llicorella ni de granit, sinó un mantell al·luvial format per les aportacions de les rieres, dels torrents, dels deltes dels rius veïns i del corrent litoral.

El sector comprès entre el citat esglaó i la mar és conegut com a pla de baix on històricament, tenim notícies de la presència de maresmes i estanyols. L'aportació constant de sediments procedents dels rius Besòs i Llobregat, així com l'acció antròpica, va fer que aquests estanyols i zones de maresmes anessin desapareixent en època relativament recent.

3. NOTÍCIA HISTÒRICA

La intervenció arqueològica s'ha portat a terme a la zona suburbial de la ciutat romana de *Barcino* i dins de la ciutat medieval de Barcelona, al barri Gòtic.

L'origen de la ciutat de Barcelona s'ha de situar a la colònia *Iulia Augusta Faventia Paterna Barcino* fundada de nova planta per August al segle I aC. Es va situar en un turó, conegut en època medieval com a *Mons Taber*, flanquejat per les rieres de Sant Gervasi i Vallcarca. La ciutat emmurallada, amb un perímetre clar, presenta una planta octogonal amb una trama a partir de dos eixos: el *cardo maximus* (Nord – Sud) i el *decumanus maximus* (Est – Oest).

Aquests dos eixos donaven la pauta a la resta de la xarxa de carrers rectilinis amb illes regulars, confluint en un espai obert i central, el *forum*, l'actual plaça Sant Jaume. Aquesta trama urbana

Intervenció arqueològica

Carrer de la Canuda, 35 / carrer de la Flor, 3 (Codi 082/14)
Barcelona, Barcelonès

original de la colònia de *Barcino* s'ha conservat "fossilitzada", de manera que l'ara carrers Llibreteria i del Call corresponen al *cardo maximus* i els carrers Bisbe, Regomir i Ciutat al *decumanus maximus*. Fora muralles, el pla de Barcelona es convertí en l'*ager* de la ciutat romana, quedant ocupat per vil·les, establiments industrials, monuments, vies i necròpolis, com la que es pot contemplar actualment a la plaça Vila de Madrid.

Durant el període que comprèn des del Baix Imperi roma fins a finals del segle X, període d'allra banda, molt mal conegut arran de l'escassetat documental que el caracteritza, la ciutat de Barcelona va viure reclosa dins les fortificacions heretades de l'època romana, amb una població relativament estable. A partir d'aproximadament els segles IX i X es produí una forta expansió agrària que va activar els intercanvis comercials i que anà acompanyat d'un augment demogràfic. Tot i això, aquest canvi es va fer molt més palès a la segona meitat del segle XI. A partir d'aquest moment, començaren a aparèixer alguns edificis religiosos a l'exterior del primigeni recinte roma. Fou justament al voltant d'aquests primers edificis religiosos on naixeren les primeres vilanoves a extramurs, així com al voltant de les portes de l'antiga muralla romana. És el cas, per exemple, de la Vilanova del Mercadal, nascuda al voltant de la porta que se situava al final de l'actual carrer de la Llibreria. Aquesta nova vila, es va anar estenent cap a l'antic camí de França, i cap al mar, al voltant de l'església de Santa Maria de les Arenes (Santa Maria del Mar a partir del segle XIV).

Ja durant el segle XI, es varen anar formant nous nuclis al voltant de l'església del Pi, la de Sant Cugat i la de Sant Pere, mentre que les vies principals d'entrada i sortida de la ciutat van anar esdevenint de forma incipient, la base dels futurs carrers de la zona.

Aquest procés de formació de nous nuclis a extramurs de l'antic cinyell romà tingué continuïtat durant el segle XII, quan documentem l'aparició de vilanoves al voltant del monestir de Santa Anna, del Palau de Valldaura i la que es va situar entre l'hospital de Santa Eulàlia i l'alberg de peregrins de Sant Nicolau, a la zona de la platja, coneguda com a Vilanova dels Còdols.

La Vilanova del Mercadal accentuà, gràcies a l'auge econòmic el seu caràcter comercial. La Vilanova de Mar també experimentà durant aquest període un creixement molt important que la convertí en el centre econòmic de la ciutat.

Tot aquest auge econòmic i demogràfic anà acompanyat d'un creixement urbanístic que quedà palès amb la construcció d'unes noves muralles per tal de substituir el recinte romà ja molt obsolet.

4. ANTECEDENTS ARQUEOLÒGICS

D'una manera molt resumida, podem dir que el lloc que ens ocupa té un alt interès històric i arqueològic ja que:

- Molt proper a aquest indret és coneguda una ocupació prehistòrica. La intervenció realitzada a la necròpolis romana de la Plaça Vila de Madrid ve permetre localitzar una estructura funerària de planta circular del Neolític Antic (5500-4000 aC).
- Es troba dins una de les zones pertanyents al *subúrbium* de la ciutat romana de Barcelona, a prop del portal de la plaça Nova. Es troba a prop del lloc de pas d'una important via de comunicació d'època romana i de la necròpolis romana (segles I-V dC) de la plaça Vila de Madrid, declarada BCIN com a zona arqueològica l'any 1995.
- En una intervenció al subsòl del Palau Solterra - Barbarà, a l'avinguda del Portal de l'Àngel, núm. 9, carrer de la Canuda, 41-47 i carrer de la Flor, 2-4, es va datar una fase romana que, pel material documentat a l'estratigrafia, anava del segle II al segle V dC. També es localitzà un *rudus* format per pedres petites, còdols, restes de ceràmica, malacofauna, ossos, dents, morters de calç i argila, que presentava una orientació SO – NE. Podria tractar-se d'una

Intervenció arqueològica

Carrer de la Canuda, 35 / carrer de la Flor, 3 (Codi 082/14)
Barcelona, Barcelonès

preparació utilitzada com a base d'algun tipus de pavimentació, però en aquest cas no s'hauria trobat cap tram que presentés totes les capes. To feua pensar que es tractava d'una via de poca entitat que podria enllaçar amb la via sepulcral de la plaça Vila de Madrid. Paral·lèlament s'exhumaren estructures d'aquesta cronologia que sembla que tindrien alguna mena de vinculació amb la via i d'altres de la mateixa cronologia que es trobaren molt arrasades en el moment de la seva localització, el que dificulta la seva interpretació. Cronològicament serien contemporànies al *rudus*, entre els segles II i V dC. La documentació d'un estrat de llims en gairebé totes les cales, on no apareixia cap mena de material antròpic permeté afirmar que durant un llarg període de temps, entre els segles IV-V i els segles XIV-XV, aquest espai va ser cobert per una riera que hi va anar dipositant sediments.

- Amb tot, a la mateixa finca aparegueren una sèrie d'estructures, força arrasades, que semblaven anteriors a la construcció de la finca, com seria el cas d'un conjunt d'estructures de pedra lligada amb morter de calç i argila, que es datà dels segles XIV-XV.
- En dues intervencions al núm. 9, 11 i 13 de l'avinguda del Portal de l'Àngel, molt propera a la finca objecte d'estudi, es van documentar diverses deposicions d'origen al·luvial. Per sota d'aquests nivells, es van poder documentar estrats i estructures, com un *rudus* de via romana entre la cota -60 cm i la cota - 120 cm, respecte la rasant del carrer.
- A l'alta edat mitjana, en el moment de la formació dels burgs i les vilanoves, en aquesta zona es produí un dels primers creixements de la ciutat medieval. S'hi desenvolupà la *vilanova dels arcs*.
- Està inclòs dins el recinte emmurallat construït en època medieval.
- Recentment, en una intervenció realitzada al núm. 12 de l'avinguda del Portal de l'Àngel es documentaren restes de murs i paviments associats a un edifici d'època medieval i moderna.
- Al núm. 6 de l'avinguda del Portal de l'Àngel es van documentar nivells d'època romana (*opus signinum*, ceràmica de cuina romana, àmfora africana, material constructiu), així com restes d'una possible estructura també romana. Aquestes troballes es troben en cotes relativament properes a la cota actual de circulació.
- L'any 2013, durant els primers treballs arqueològics realitzats a la finca del núm. 7 de l'avinguda del Portal de l'Àngel es van documentar un conjunt de restes associades a l'actual edifici. A banda d'aquests elements s'ha documentat una estructura que fa la funció de fonamentació del mur de partició interna de la finca. Les característiques d'aquesta estructura ens fa pensar que es podria tractar de les restes d'un mur anterior, desmantellat i aprofitat com a banqueteta. Malauradament la manca de materials ceràmics no ens ha permès especificar la datació d'aquest element.

5. MOTIVACIÓ

En motiu de les obres del "Projecte de rehabilitació d'habitatge plurifamiliar al carrer de la Canuda, 35" que implica la remoció de terres mitjançant la construcció d'un fossat d'ascensor i el rebaix d'una rampa d'accés des del carrer Canuda vers l'interior de la finca, tenint en compte que l'indret on s'ha portat a terme l'actuació s'inclou en una zona d'interès arqueològic i d'alt valor històric, s'ha realitzat una intervenció arqueològica preventiva durant la realització de les obres, d'acord amb la normativa municipal i general en matèria patrimonial.

Intervenció arqueològica

Carrer de la Canuda, 35 / carrer de la Flor, 3 (Codi 082/14)
Barcelona, Barcelonès

6. OBJECTIUS

Tenint en compte els antecedents històrics i arqueològics de la zona i l'execució de l'obra, s'ha dut a terme una intervenció amb els següents objectius:

- Determinar l'existència de restes arqueològiques i vetllar per la seva integritat.
- Documentar i valorar l'entitat de les possibles restes arqueològiques que es localitzin.
- Valorar l'afectació de les possibles restes arqueològiques per part de l'obra i proposar les mesures correctores més adients.

7. FONAMENTS DE DRET

- Llei 9/1993 30 de setembre del Patrimoni Cultural Català (DOGC 1807 de l'11 d'octubre de 1993)
- Decret 78/2002 de 5 de març del Reglament de protecció del patrimoni arqueològic i paleontològic (DOGC 3594 de 13 de març de 2002).

8. METODOLOGIA

El sistema de registre que s'ha utilitzat ha estat l'estratigràfic i la documentació arqueològica, seguint el mètode de registre de dades proposat per E.C. Harris i A. Carandini, modificat a partir de la pràctica arqueològica en aquest tipus de jaciment i de les circumstàncies concretes de l'excavació. Es distingeixen i retiren cada un dels diversos nivells i estrats localitzats, d'acord amb criteris estratigràfics, de textura, composició i color. Per el registre objectiu dels elements i estrats que s'exhumen es realitza una numeració correlativa d'aquests denominats Unitat Estratigràfica (U.E.), que individualitza els uns dels altres i de la qual se'n realitza una fitxa. En aquesta, s'indica la seva ubicació en el context general del jaciment, la descripció i la posició física respecte a la resta d'U.E. amb què es relaciona així com la seva datació.

Els treballs s'han completat amb l'aixecament planimètric dels diferents àmbits d'actuació, tot assenyalant les zones intervingudes, els diferents nivells i restes localitzades, així com també, les plantes generals del jaciment, plantes concretes i seccions que complementin la documentació de cadascuna de les tasques desenvolupades.

També s'ha realitzat el corresponent reportatge fotogràfic de tots els treballs realitzats i de cada una de les estructures localitzades per tal de deixar constància dels mateixos.

9. TREBALLS REALITZATS

Es treballs han consistit en la realització de forma manual i amb peons d'obra proporcionats per l'empresa executora del projecte, d'un fossat dispostat d'E a O de 1,6m de longitud, 1,5m d'amplada i 1,65m de profunditat a l'interior de la finca, just sota l'actual escala d'accés als habitatges. En segon lloc s'ha iniciat el rebaix de la rampa d'accés des del carrer de la Canuda vers l'interior (de 0 a 40 cm respectivament).

10. RESULTATS DE LA INTERVENCIÓ

Segons la informació obtinguda de la consulta documental a l'Arxiu Administratiu Municipal, es constata que l'edifici fou construït a les darreries del segle XIX. Existeix un projecte constructiu, signat per l'arquitecte José Marimón i Cot del 3 de juny de 1885, a petició del propietari de la finca, Jaime Botey on s'hi especifica:

“reconstrucción de la fachada situándola a la línea oficial y la pl. Baja en toda superficie, levantar el techo actual de planta terreno convirtiéndolo en piso 1º o en entresuelo y por último construir un desván y terrado”

D'aquest document es dedueix, a part de l'any de construcció, que l'edifici ha anat patint varies reformes al llarg dels segles XIX i XX fins a adquirir l'aspecte actual de planta baixa més sis plantes, ja que originalment constava d'una única planta.

Referent als treballs de seguiment arqueològic, a 16,88m vers l'interior de la finca des de la vertical de la façana de l'edifici, s'ha efectuat el fossat de l'ascensor. L'estratigrafia està formada per una primera capa de paviment (UE 01) de rajola hidràulica de 15 x 15 x 2cm i la respectiva capa de preparació de morter de calç i arena amb un gruix de 5 cm i 2 cm. Val a dir que el paviment està recobert amb una lona de goma que n'impedeix veure el dibuix de la rajola en la seva totalitat.

El segon estrat documentat correspon a un segon paviment (UE 2) de maó massís de 15 x 30 x 2,5 cm disposats de forma plana i a trencajunt amb una capa de preparació de morter de calç de aproximadament 7 cm de potència, el qual cobreix un tercer paviment (UE 3) amb les mateixes característiques que el paviment UE 2.

Cobert pel paviment UE 3 s'ha identificat l'estrat UE 4, de matriu arenosa amb restes de morter de calç desfet i restes escasses de material constructiu contemporani, amb una potència de 0,93m. correspon a un estrat d'anivellament del terreny aportat probablement durant la construcció de l'edifici actual, de finals del segle XIX. Seguidament s'han localitzat dues clavegueres. De N a S trobem la claveguera UE 5 a la que hi desaigna la segona claveguera (UE 6) per la banda O. Ambdues estructures presenten les mateixes característiques constructives, amb solera i parets de maó massís disposat de forma plana i a trencajunt. La part superior està rematada amb una volta rebaixada de maó pla de dos gruixos lligats amb morter de calç.

Les dimensions documentades d'ambdues clavegueres venen condicionades per la superfície excavada, així doncs de la claveguera UE 5 s'ha identificat una longitud de 1,5m, una amplada de 0,92m i una alçada de aproximadament 1m, mentre que de la claveguera UE 6 s'ha identificat una longitud de 0,68m, una amplada de 0,83 i una alçada de 0,95m.

Les rases de construcció de les clavegueres (UE 11 per la claveguera UE 5 i UE 12 per la claveguera UE 6) seccionen l'estrat UE 7, de matriu argilosa de color marró amb una potència de 0,41m que presenta restes de carbons i que probablement correspongui a l'estrat existent en aquest espai, previ a la construcció de l'edifici actual. A la banda NO del fossat, l'estrat UE 7 apareix seccionat pel retall UE 9, de planta indeterminada atesa la poca superfície excavada, però amb una profunditat de 0,36 m que presenta un rebliment (UE 10) de restes de material constructiu d'època moderna-contemporània (maó massís i morter de calç), probablement originat durant els treballs de construcció de l'edifici actual, o d'alguna reforma posterior.

L'últim estrat identificat al fossat de l'ascensor correspon a l'estrat UE 8, d'argila vermella amb restes de nòdols carbonatats. Es tracta de l'estrat geològic el qual apareix a la cota 9,95 m.s.n.m.

Cal destacar l'existència d'un retall a l'angle NE del sondeig realitzat al segle XX per tal de localitzar la claveguera UE 5, probablement amb l'objectiu de reparar-la.

A la part de l'accés a l'edifici, s'han iniciat els treballs de rebaix de la rampa. L'estrat inicial està format pel paviment actual (UE 13) de formigó amb decoració incisa imitant un enrajolat, el qual cobreix l'estrat d'anivellament UE 14, d'arena i restes de material constructiu contemporani.

Intervenció arqueològica

Carrer de la Canuda, 35 / carrer de la Flor, 3 (Codi 082/14)
Barcelona, Barcelonès

Cobert per aquest estrat s'ha identificat una fossa sèptica (UE 15) construïda amb murs de maó massís disposat de forma plana i a trencajunt lligat amb morter de calç i coberta de volta rebaixada de maó pla de dos gruixos lligats amb morter de calç. La fossa sèptica presenta la mateixa disposició que la finca actual, amb una longitud de 5,46m, una amplada de 2,65m i una alçada interior de aproximadament 2 m. Tot i que actualment està en desús, a la paret N s'hi observa com i desaiqua la claveguera UE 5 identificada al fossat de l'ascensor, fet que ens indica que la claveguera està desviada en un punt internig entre la fossa sèptica i el fossat de l'ascensor, atès que en aquest punt està en ús.

Al tram del sota escala s'hi observa un nivell d'arena amb les mateixes característiques que l'estrat UE 4, el qual s'estén per tot el subsòl de la finca ja que es tracta d'un estrat aportat durant la construcció de la mateixa i que es veu afectat pel rebaix de la rampa d'accés des del carrer de la Canuda fins a una profunditat màxima de 0,45 m.

11. CONCLUSIONS

Els treballs arqueològics han consistit en el seguiment de l'obertura d'un fossat d'ascensor fins a una profunditat de 1,65m respecte el nivell actual i el rebaix d'una rampa d'accés des de la cota 0 fins a la cota -45 cm a la finca núm. 35 del carrer de la Canuda / núm. 3 del carrer de la Flor.

Tot i l'alt valor històric i la proximitat a l'indret de nombroses restes arqueològiques, els resultats a la present intervenció han estat negatius, identificant majoritàriament elements estratigràfics i arquitectònics (clavegueres, fossa sèptica i estrat de reblliment) del moment de construcció de la finca, que es situa originalment vers l'any 1885.

Cal destacar la localització de l'estrat geològic, format per argila de color vermell amb restes de nòdols carbonatats a la cota 9,95 m.s.n.m, el qual està cobert per un estrat d'argila de color marró amb restes de carbons del que no s'ha extret material ceràmic, per tant s'ha hagut de datar amb criteris estratigràfics, ubicant-lo en un moment *ante quem* a la construcció de la finca.

Tot i que el rebaix de la rampa no s'ha pogut finalitzar per causes d'organització de les feines constructives, atesos els resultats obtinguts en la present intervenció, no es veu necessària la realització d'un seguiment arqueològic de les mateixes ja que afecten únicament l'estrat UE 4, aportat durant la construcció de l'edifici actual.

12. BIBLIOGRAFIA

BANKS, PH. (1992): "Barcelona i el Barcelonès. De la Prehistòria a la fi de l'època romana" dins *Catalunya Romànica XX. Barcelonès, Baix Llobregat i Maresme*. Ed. Enciclopèdia Catalana, Barcelona.

Carta Arqueològica de Barcelona <http://cartaarqueologica.bcn.cat/> Consultat en data de 15/08/2014

CUBELES, A. (2003): "Poder públic i llançament urbanístic en el segle XIV" dins *El procés urbà i la identitat gòtica de Barcelona. Quaderns d'Història*, núm. 8. Barcelona.

ESPEJO, JM. (2009): Memòria de la intervenció arqueològica efectuada a l'avinguda del Portal de l'Àngel, 11-13 (Citat Vella, Barcelona). Inèdita.

GEA, M. (2007): Intervenció arqueològica al carrer de la Canuda, 33. Inèdita.

HERNANDEZ (coord.) (1987) Catàleg del Patrimoni arquitectònic historicoartístic de la Ciutat de Barcelona, Ajuntament de Barcelona, Barcelona.

Intervenció arqueològica

Carrer de la Canuda, 35 / carrer de la Flor, 3 (Codi 082/14)
Barcelona, Barcelonès

HUERTAS, J.; RODRÍGUEZ, M. (2000): "Muralla medieval de Barcelona: Darreres intervencions arqueològiques" dins *1r Congrés d'arqueologia medieval i moderna a Catalunya. Actes*. Associació Catalana per a la Recerca en Arqueologia Medieval. Pàg. 16-23. Igualada.

ITURRATE I COLOMER, G. (2000): Guia de l'Arxiu Municipal del Districte de Ciutat Vella. Ajuntament de Barcelona.

MARÍN, S. (2007): Memòria de la intervenció arqueològica realitzada a l'avinguda del Portal de l'Àngel, 9 / carrer de la Canuda, 41-47 / carrer de la Flor, 2-4 de Barcelona. Inèdit.

MONGUILÓ, E. (2009): Intervenció arqueològica al carrer de la Canuda, 45-47. Inèdita.

NAVARRO, C. (2006): Memòria de la intervenció arqueològica preventiva efectuada al carrer de la Canuda, núm. 31-47, avinguda del Portal de l'Àngel, núm. 9-11 de ciutat Vella, Barcelona. Inèdita.

PALET I MARTÍNEZ, J. M. (1994): Estudi territorial del Pla de Barcelona. Estructuració i evolució del territori entre l'època íbero-romana i l'altmedieval: segles II-I aC a X-XI dC. Centre d'Arqueologia de la Ciutat, Institut de Cultura, Barcelona.

V.V.A.A. (1982): Gran Geografia comarcal de Catalunya. El Barcelonès i el Baix Llobregat, vol. 8. Barcelona.

V.V.A.A. (2004): Memòria de la intervenció arqueològica preventiva realitzada a la Plaça Vila de Madrid. Barcelona (Ciutat Vella). Inèdita.

Intervenció arqueològica

Carrer de la Canuda, 35 / carrer de la Flor, 3 (Codi 082/14)
Barcelona, Barcelonès

ANNEX 1. RESOLUCIONS GENERALITAT DE CATALUNYA



Expedient R/N 470 K121 N-B 2014/1-11289: d'autorització de la intervenció arqueològica preventiva de control i excavació a: Carrer Canuda 35, Barcelona (Barcelonès), segons el procediment establert en l'article 14 i següents del Decret 78/2002, de 5 de març de 2002, del Reglament de protecció del patrimoni arqueològic i paleontològic.

Fets

1. El 8 d'agost de 2014 (registre d'entrada núm. 001232/0401E) els senyors Enric Majó Miró, secretari de la Comunitat de Propietaris de c/ Canuda 35 i Josep Lluís Alay, director de Patrimoni, Museus i Arxius de l'Ajuntament de Barcelona, van sol·licitar una autorització d'intervenció arqueològica preventiva de control i excavació al Carrer Canuda 35 de Barcelona (Barcelonès), sota la direcció de Didac Pàmies Gual (Antequem) de l'11 al 20 d'agost de 2014.
2. El dia 8 d'agost de 2014 el tècnic arqueòleg dels Serveis Territorials a Barcelona va emetre informe favorable sobre la sol·licitud esmentada.
3. El dia 8 d'agost de 2014 el Servei d'Arqueologia i Paleontologia va proposar autoritzar la intervenció.

Motivació

Construcció del fossat d'un ascensor

Fonaments de dret

1. Article 47 i següents de la Llei 9/1993, de 30 de setembre, del patrimoni cultural català (DOGC núm. 1807).
2. Decret 78/2002, de 5 de març de 2002, del Reglament de protecció del patrimoni arqueològic i paleontològic (DOGC núm. 3594).
3. Decret 304/2011, de 29 de març, de reestructuració del Departament de Cultura (DOGC núm. 5849, de 31.3.2011); i Resolució CMC/254/2010, de 8 de gener, de delegació de competències de la persona titular de la Direcció General del Patrimoni Cultural en les persones directores dels Serveis Territorials del Departament de Cultura i Mitjans de Comunicació (DOGC núm. 5566, de 12.2.2010).

Resolució

Per tot això, **resolc**:

1. **Autoritzar** una intervenció arqueològica preventiva d'acord amb les següents dades i condicions:

Lloc de la intervenció: Carrer Canuda 35, Barcelona (Barcelonès)

Persona o institució autoritzada: Comunitat de Propietaris Canuda 35.

Direcció de la intervenció arqueològica: Didac Pàmies Gual (Antequem).

Activitat autoritzada: control i excavació.

Termini de realització de la intervenció: De l'11 al 20 d'agost de 2014

Lloc de dipòsit provisional de les restes: Museu d'Història de Barcelona



La intervenció arqueològica o paleontològica autoritzada haurà de ser realitzada d'acord amb les disposicions de la Llei 9/1993, del patrimoni cultural català, i del Decret 78/2002, del Reglament de protecció del patrimoni arqueològic i paleontològic, així com en els termes descrits en la documentació presentada per a la tramitació de l'expedient.

El termini de dos anys previst per a la presentació de la memòria, s'entendrà que comença a comptar a partir del dia en què ha finalitzat la intervenció.

2. Notificar aquesta resolució, que no exhaureix la via administrativa, a la persona o entitat interessada i comunicar-li que contra aquesta pot interposar-hi recurs d'alçada davant el conseller de Cultura, en el termini d'un mes a comptar de l'endemà de la recepció d'aquesta notificació.

Notificar, així mateix, aquesta resolució a l'ajuntament del municipi afectat, i comunicar-li que contra aquesta pot interposar-hi recurs contenciós administratiu davant el Tribunal Superior de Justícia de Catalunya, en el termini de dos mesos a comptar de l'endemà de la recepció d'aquesta notificació. Potestativament, dins el mateix termini, podrà efectuar el requeriment previ previst a l'article 44 de la Llei 29/1998, de 13 de juliol, de la jurisdicció contenciosa administrativa.

P.d. Resolució CMC/254/2010, DOGC 12.2.2010

La directora

M. Àngels Torras Ripoll
Barcelona, 8 d'agost de 2014

Intervenció arqueològica

Carrer de la Canuda, 35 / carrer de la Flor, 3 (Codi 082/14)
Barcelona, Barcelonès

ANNEX 2. DOCUMENTACIÓ FOTOGRÀFICA

Intervenció arqueològica

Carrer de la Canuda, 35 / carrer de la Flor, 3 (Codi 082/14)
Barcelona, Barcelonès



1. Façana de la finca núm. 35 del carrer de la Canuda.



2. Estat actual previ al fossat de l'ascensor .



3. Inici dels treballs d'obertura del fossat.



4. Estrat UE 4, un cop retirats els paviments



5. Claveguera UE 5



6. Clavegueres UE 5 i 6

Intervenció arqueològica

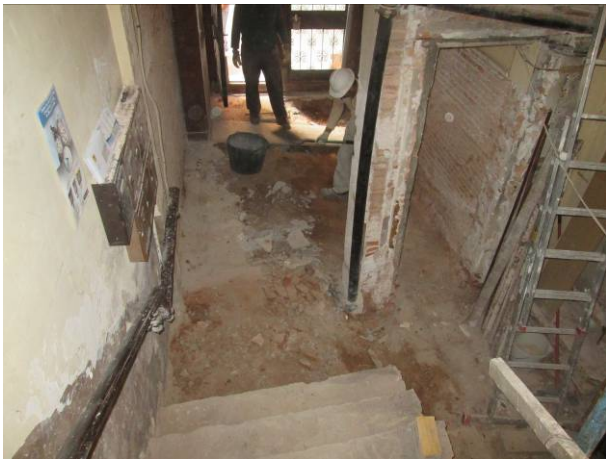
Carrer de la Canuda, 35 / carrer de la Flor, 3 (Codi 082/14)
Barcelona, Barcelonès



7. Forat de reparació de la claveguera UE 5



8. Detall de la secció on s'observa el retall UE 9.



9. Inici dels treballs a l'accés de l'edifici



10. Fossa sèptica UE 15, paviment UE 13 i estrat UE 14



5. Detall de la volta de la fossa sèptica UE 15



6. Interior de la fossa sèptica on s'observa la claveguera UE 5.

Intervenció arqueològica

Carrer de la Canuda, 35 / carrer de la Flor, 3 (Codi 082/14)
Barcelona, Barcelonès

ANNEX 3. UNITATS ESTRATIGRÀFIQUES

Intervenció arqueològica

Carrer de la Canuda, 35 / carrer de la Flor, 3 (Codi 082/14)
Barcelona, Barcelonès

UE 1

Definició Estructura

Descripció Paviment de rajola hidràulica de 15 x 15 x 2cm, recobert de goma i una capa de preparació de morter de calç i arena amb un gruix de 5 cm i 2 cm

Seqüència física Cobreix a: 2

Interpretació Nivell de circulació actual

Cronologia S. XX

UE 2

Definició Estructura

Descripció Paviment de maó massís de 15 x 30 x 2,5 cm disposats de forma plana i a trencajunt amb una capa de preparació de morter de calç de aproximadament 7 cm de potència.

Seqüència física Cobert per: 1
Cobreix a: 3

Interpretació Nivell de circulació anterior a l'actual.

Cronologia S. XIX-XX

UE 3

Definició Estructura

Descripció Paviment de maó massís de 15 x 30 x 2,5 cm disposats de forma plana i a trencajunt amb una capa de preparació de morter de calç de aproximadament 7 cm de potència.

Seqüència física Cobert per: 2
Cobreix a: 4

Interpretació Nivell de circulació anterior a l'actual.

Cronologia S. XIX-XX

Intervenció arqueològica

Carrer de la Canuda, 35 / carrer de la Flor, 3 (Codi 082/14)
Barcelona, Barcelonès

<u>UE</u>	4
<u>Definició</u>	Estrat
<u>Descripció</u>	Estrat de matriu arenosa amb restes de morter de calç desfet i restes escasses de material constructiu contemporani, amb una potència de 0,93m
<u>Seqüència física</u>	Cobert per: 4 Cobreix a: 5, 6, 7, 9, 10, 11 i 12
<u>Interpretació</u>	Estrat d'anivellament
<u>Cronologia</u>	S. XIX-XX

<u>UE</u>	5
<u>Definició</u>	Estructura
<u>Descripció</u>	Canalització disposada de N a S, construïda amb solera i parets de maó massís disposat de forma plana i a trencajunt. La part superior està rematada amb una volta rebaixada de maó pla de dos gruixos lligats amb morter de calç
<u>Seqüència física</u>	Cobert per: 4 Recolza a: 11 Solidari de: 6
<u>Interpretació</u>	Clavegueró principal de l'edifici
<u>Cronologia</u>	S. XIX-XX

<u>UE</u>	6
<u>Definició</u>	Estructura
<u>Descripció</u>	Canalització disposada de N a S, construïda amb solera i parets de maó massís disposat de forma plana i a trencajunt. La part superior està rematada amb una volta rebaixada de maó pla de dos gruixos lligats amb morter de calç
<u>Seqüència física</u>	Cobert per: 4 Recolza a: 11 Solidari de: 5
<u>Interpretació</u>	Clavegueró principal de l'edifici
<u>Cronologia</u>	S. XIX-XX

Intervenció arqueològica

Carrer de la Canuda, 35 / carrer de la Flor, 3 (Codi 082/14)
Barcelona, Barcelonès

UE 7

Definició Estrat

Descripció Estrat de matriu argilosa de color marró amb una potència de 0,41m que presenta restes de carbons

Seqüència física Cobert per: 4 Cobreix a: 8
Tallat per: 9, 11, 12

Interpretació Nivell de circulació anterior a l'edifici

Cronologia S. XIX-XX

UE 8

Definició Estrat

Descripció Estrat d'argila vermella amb restes de nòdols carbonatats

Seqüència física Cobert per: 7
Tallat per: 11, 12

Interpretació Estrat geològic

Cronologia Període quaternari

UE 9

Definició Negativa

Descripció Retall de planta indeterminada amb una profunditat de 0,36 m

Seqüència física Cobert per: 4 Talla a: 7
Farcit per: 10

Interpretació Retall per abocar runa

Cronologia S. XIX-XX

Intervenció arqueològica

Carrer de la Canuda, 35 / carrer de la Flor, 3 (Codi 082/14)
Barcelona, Barcelonès

UE 10

Definició Estrat

Descripció Estrat d'arena i restes de material constructiu

Seqüència física Cobert per: 4
Farceix a: 9

Interpretació Estrat d'abocament

Cronologia S. XIX-XX

UE 11

Definició Negativa

Descripció Rasa de construcció de planta quadrangular amb una longitud visible de 1,5m

Seqüència física Cobert per: 4 Se li recolza: 5
Talla a: 7, 8

Interpretació Rasa de construcció del clavegueró UE 5

Cronologia S. XIX-XX

UE 12

Definició Negativa

Descripció Rasa de construcció de planta quadrangular amb una longitud visible de 0,9m

Seqüència física Cobert per: 4 Se li recolza: 6
Talla a: 7, 8

Interpretació Rasa de construcció de del clavegueró UE 6

Cronologia S. XIX-XX

UE 13

Definició Estructura

Intervenció arqueològica

Carrer de la Canuda, 35 / carrer de la Flor, 3 (Codi 082/14)
Barcelona, Barcelonès

Descripció Paviment de formigó amb decoració incisa imitant enrajolat amb una potència de 10 cm

Seqüència física Cobreix a: 14

Interpretació Nivell de circulació actual

Cronologia S. XIX-XX

UE 14

Definició Estrat

Descripció Arena i restes de material constructiu contemporani amb una potència de fins a 30 cm

Seqüència física Cobert per: 13
Cobreix a: 15

Interpretació Estrat d'anivellament

Cronologia S. XIX-XX

UE 15

Definició Estructura

Descripció Dipòsit de planta rectangular, amb una amplada interior de 2m, una longitud de 3,9m i una profunditat visible d'1m

Seqüència física Cobert per: 14

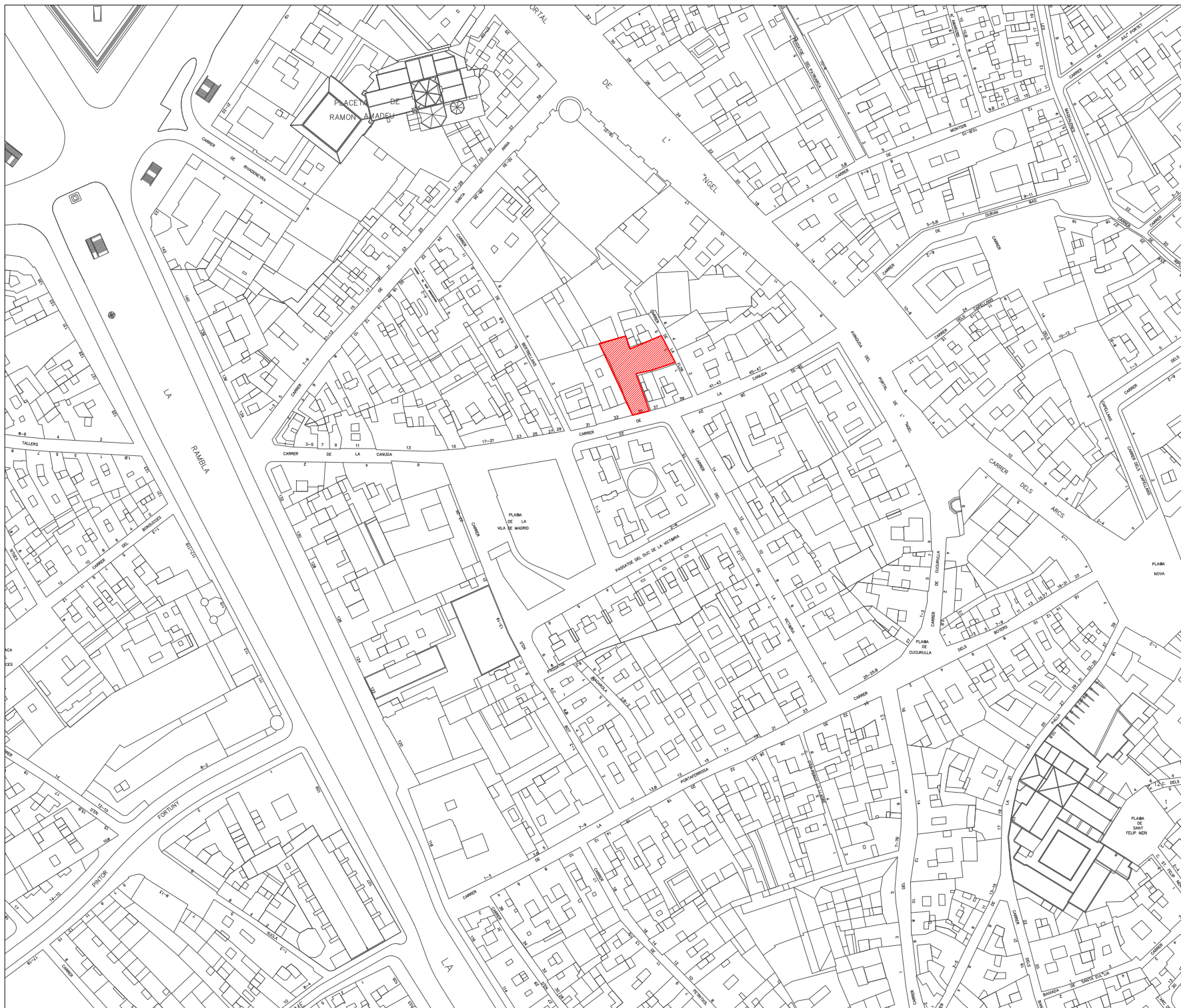
Interpretació Fossa sèptica

Cronologia S. XIX-XX

Intervenció arqueològica

Carrer de la Canuda, 35 / carrer de la Flor, 3 (Codi 082/14)
Barcelona, Barcelonès

ANNEX 4. DOCUMENTACIÓ PLANIMÈTRICA



Legenda

Situació

Lloc de la Intervenció
Carrer de la Canuda, 35 / carrer de la Flor, 3
Districte de Ciutat Vella (Barcelona, Barcelonès)

Codi: 082/14

Promoció i Finançament
Comunitat de veïns

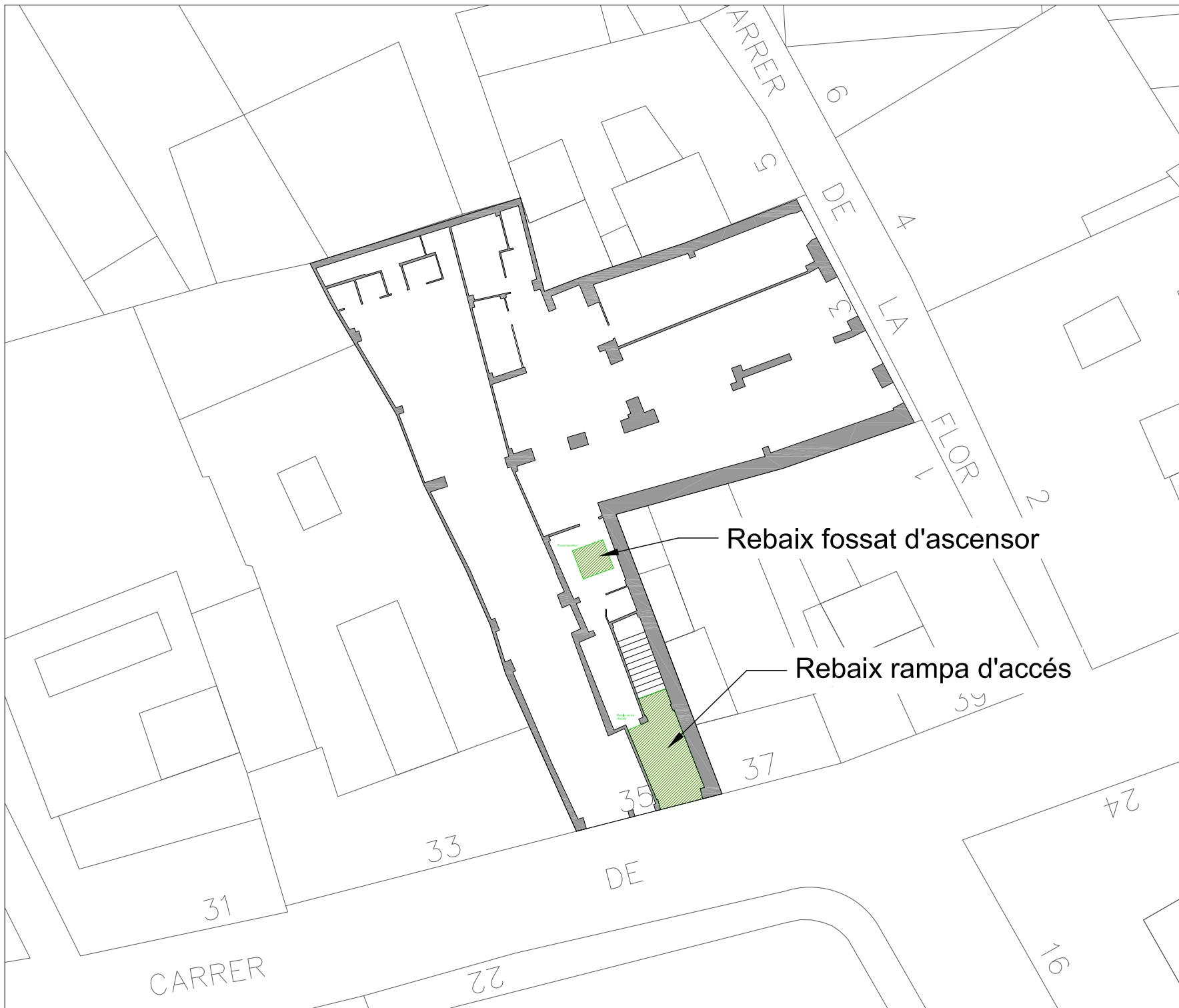
Direcció Arqueològica
Dídac Pàmies Gual

Títol del Plànol
Situació

Escala Núm. plànol

A4 1:2000 1
Sistema de referenciació geogràfica:
UTM Zona 31 Hemisferi Nord amb Datum ETRS 89

Data Full
Setembre 2014 1 de 1



Llegenda

 Limit sondelg

Lloc de la Intervenció

Carrer de la Canuda, 35 / carrer de la Flor, 3
 Districte de Ciutat Vella (Barcelona, Barcelonès)

Codi: 082/14

Promoció i Finançament

Comunitat de veïns

Direcció Arqueològica

Dídac Pàmies Gual

Títol del Plànol

Ubicació sondeigs

Escala

A4 1:250

Sistema de referenciació geogràfica:
 UTM Zona 31 Hemisferi Nord amb Datum ETRS 89

Data

Setembre 2014

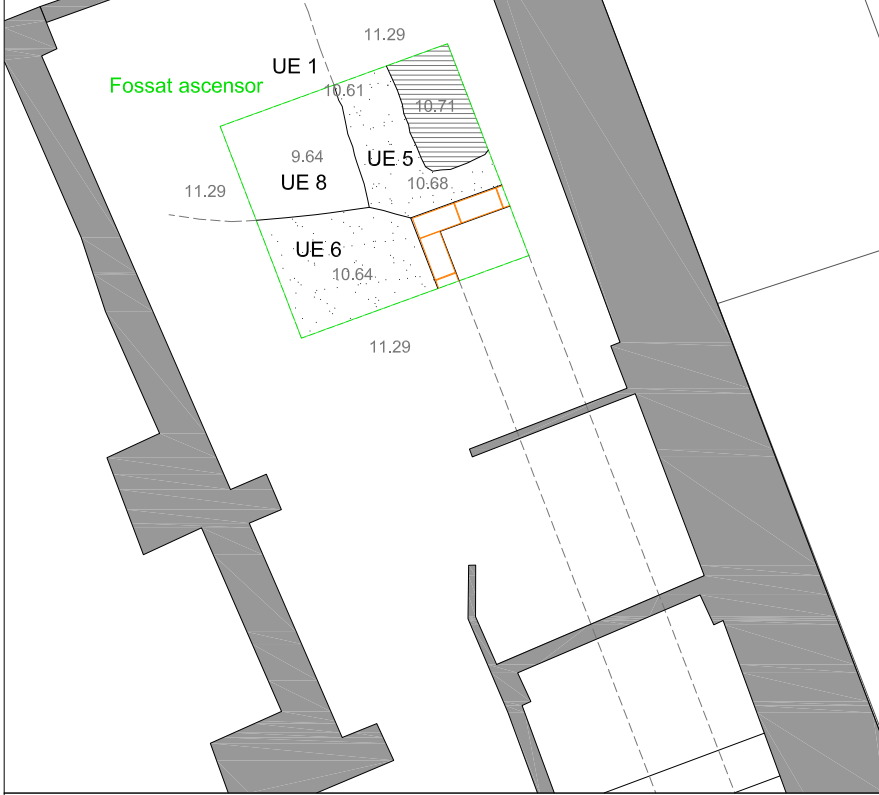
Núm. plànol

2

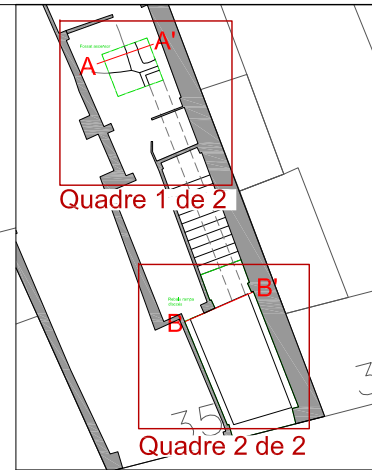
Full

1 de 1

Quadre 1 de 2



Quadre 2 de 2



Llegenda

- Límit sondelg
- Contorn estructura
- Material constructiu
- Projectió
- Retall
- Morter de calç
- Formigó



Lloc de la Intervenció
Carrer de la Canuda, 35 / carrer de la Flor, 3
Districte de Ciutat Vella (Barcelona, Barcelonès)

Codi: 082/14

Promoció i Finançament
Comunitat de veïns

Direcció Arqueològica
Dídac Pàmies Gual

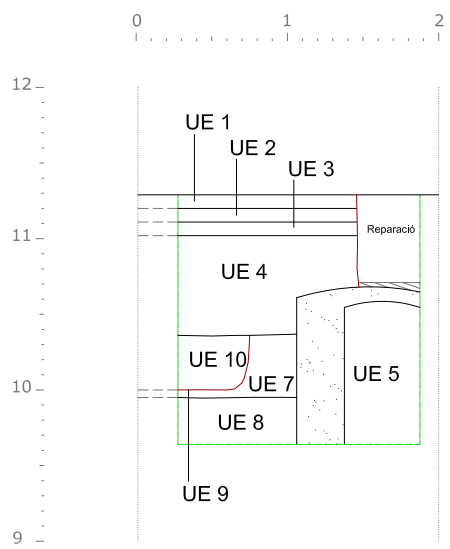
Títol del Plànol
Planta restes localitzades i seccions

Escala Núm. plànol

A4 1:50 **3**
Sistema de referenciació geogràfica:
UTM Zona 31 Hemisferi Nord amb Datum ETRS 89

Data Full
Setembre 2014 1 de 1

Secció A-A'



Secció B-B'

